

nuwa®
AVATAR
EXCELLENCE



Manual de instrucciones y garantía

Por favor lea atentamente este manual antes de usar.

Muchas gracias.

nuwa®



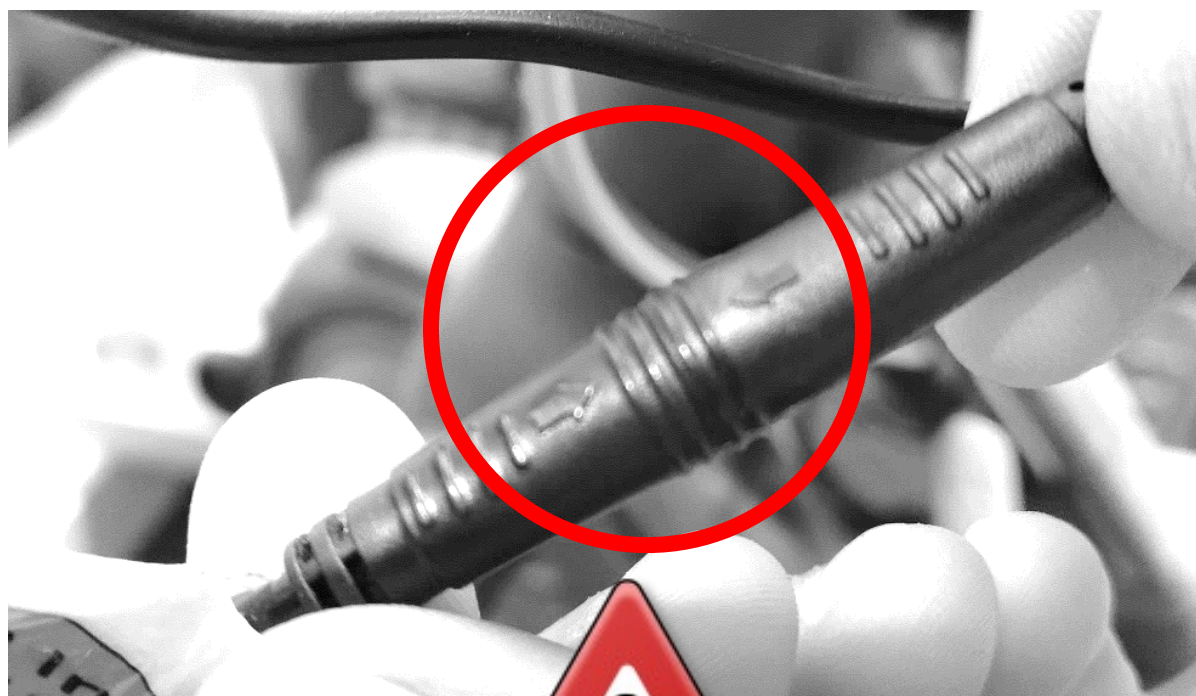
Advertencia

Siempre que conduzca el scooter eléctrico corre el riesgo de sufrir lesiones graves por colisiones, caídas o pérdida de control. Para conducir de forma segura, debe leer y seguir todas las instrucciones y advertencias de este manual.

Compruebe las leyes y reglamentos locales para ver dónde y cómo puede utilizar su scooter legalmente. Obedezca todas las leyes aplicables a vehículos y peatones.

Este manual incluye las instrucciones básicas de funcionamiento del scooter. No puede cubrir todas las situaciones en las que pueden producirse lesiones o la muerte. El usuario debe utilizar su buen juicio y sentido común para detectar y evitar los riesgos y peligros que pueda encontrar al conducir el scooter. Al utilizar el scooter, usted acepta los riesgos inherentes al uso de este producto.

Si no utiliza el sentido común y el buen juicio y hace caso omiso de estas advertencias, puede sufrir lesiones graves. Utilícelo bajo su propia responsabilidad y prestando la debida atención a un funcionamiento seguro.



ATENCIÓN

El patinete se sirve con el conector de comunicación desenchufado. Una los 2 conectores siguiendo la indicación de las flechas como se muestra en la foto antes de utilizarlo.

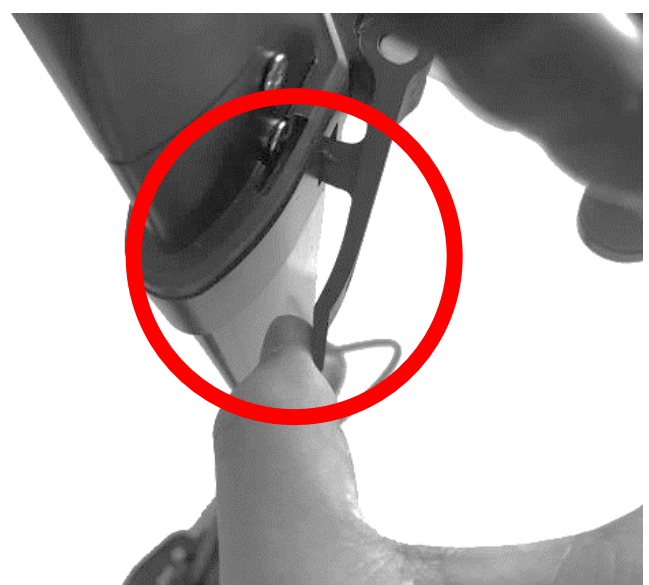
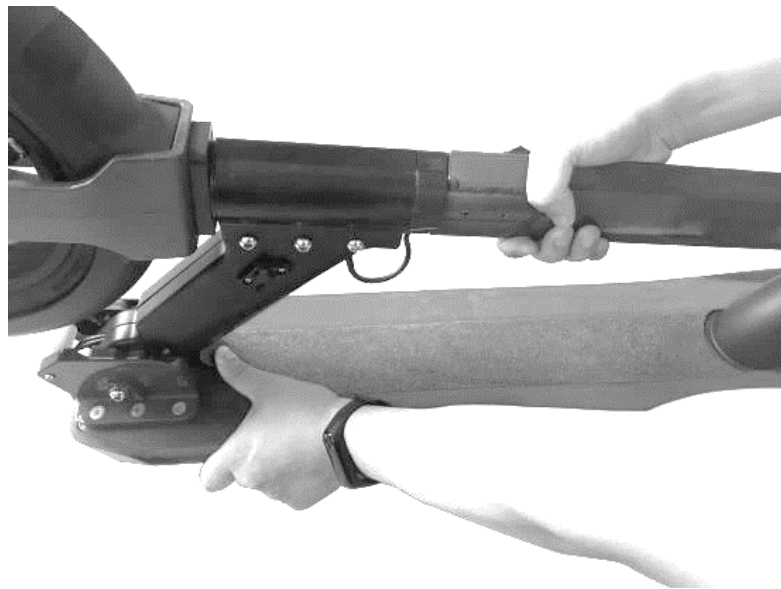
Partes principales



Precauciones

1. El producto es sólo para adultos, limitado a un adulto. Por favor, no lleve dos adultos al mismo tiempo. No es apto para menores de edad.
2. Inspeccione siempre el scooter antes de utilizarlo. Inspeccionar y mantener adecuadamente su producto puede reducir el riesgo de lesiones.
3. Por favor, use su casco de seguridad y otros equipos de protección según la legislación vigente cuando conduzca.
4. No circule por carriles de tráfico o carreteras inseguras y no infrinja la normativa local.
6. No haga ninguna acción peligrosa al montar o montar con una mano. Mantenga los pies en el scooter.
7. No intente conducir el scooter en escaleras que estén por encima de 3 cm, puede volcar causando lesiones y/o daños al conductor y/o al scooter.
8. La velocidad máxima es de 25 km/h. Por su seguridad, por favor limite la velocidad a 20km/h. Por favor, intente evitar usarlo por la noche, si es necesario, por favor, limite la velocidad a 15 km/h o menos y encienda las luces
9. No utilice el scooter cuando la temperatura exterior sea inferior a 0º.
10. Por favor, reduzca la velocidad o bájese del scooter cuando conduzca en malas condiciones de la carretera.
11. No conduzca el scooter en terrenos con superficies aceitosas o heladas.
12. Por favor, ajuste el manillar de acuerdo con su altura para garantizar una conducción segura.
13. Para evitar daños en las partes eléctricas del vehículo por favor no sumerja el scooter en el agua con la profundidad de más de 4 cm y no lo lave con agua a presión.
14. Para su protección, por favor, no conduzca el scooter en condiciones meteorológicas adversas, tales como lluvias y vientos fuertes.
15. Cuando conduzca el scooter eléctrico, no beba alcohol.

Montaje y plegado



Pasos del despliegue

1. Suelte la palanca de plegado
2. Eleve la tija de dirección hasta que el pasador de ubicación llegue al lugar indicado.
3. Desplegar el manillar. El bloqueo de plegado se bloquea automáticamente. Después de instalar el manillar, asegúrese de que los bloqueos de plegado de ambos lados estén completamente insertados.
4. Desbloquee la palanca y tire del manillar hacia arriba para ajustarlo a la altura del usuario.
5. La palanca de ajuste de altura debe estar bloqueada para una conducción segura.



1. Plegado del manillar

Tire de los seguros de plegado y pliegue el manillar hacia abajo. Abra la palanca y presione las piezas del manillar con la mano para bajar la altura.

A continuación, bloquee la palanca para que no se mueva.

2. Plegado de la tija del manillar

Presione con el pie el botón de plegado y empuje con la mano el manillar y la tija de dirección hacia delante para que el pasador de ubicación se suelte de la posición de bloqueo. A continuación, deje caer la tija de dirección hasta que el pasador de ubicación alcance la posición de plegado bloqueada.

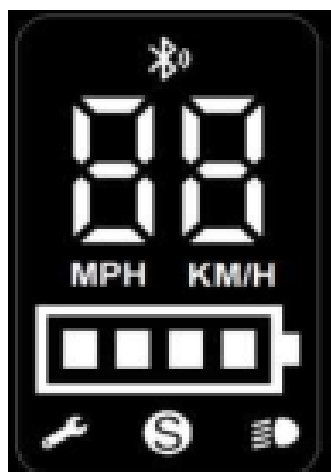
Manejo

Display



1. Pulse prolongadamente el botón "on/off" para encender.
2. En el estado de encendido, pulse brevemente el botón "on/off" para cambiar el nivel de velocidad.
3. En el estado de encendido, pulse dos veces el botón "on / off", los faros delanteros y traseros se encenderán simultáneamente.
4. Cuando el vehículo falla, emitirá un sonido de alarma continuo de bip-bip-bip.
5. En el estado de encendido, pulse prolongadamente el botón "on/off" para apagar.
6. En estado encendido, si no se realiza ninguna operación en 10 minutos, el sistema se apagará automáticamente para ahorrar energía.

Descripción de los iconos



Nivel de batería

Cuatro cuadrados pequeños muestran la carga de la batería, un cuadrado equivale al 25% de carga. El primer cuadrado pequeño empieza a parpadear cuando la carga de la batería está por debajo del 9%.



Error

Cuando el vehículo falla, muestra el código de error.

Código de error:

01 hall

02 acelerador

04 batería

08 motor

10 controlador

20 comunicación

40 freno



Bluetooth

El icono de bluetooth parpadea cuando el bluetooth no está conectado. El icono de bluetooth siempre está encendido cuando la conexión se realiza correctamente.



**Descargue la aplicación Flyblade LME350
en la App Store (iOS) o Android Store.**



Velocidad

Cuando no hay ningún fallo, muestra el valor de la velocidad.



Nivel de velocidad

NIVEL 1: ICONO BLANCO Y PALABRA NEGRA "S".

NIVEL 2: ICONO AMARILLO Y PALABRA NEGRA "S".

NIVEL 3: ICONO ROJO Y PALABRA NEGRA "S".



Luz

Cuando el vehículo enciende la luz, el icono se ilumina.



Las diferentes unidades de velocidad según los diferentes ajustes.

Iniciando por primera vez

1. Mantenga pulsado el botón "on / off" para encender.
2. Coloque un pie en el scooter, mantenga el otro en el suelo. Este scooter eléctrico está configurado para un arranque no nulo, por lo que tiene que empezar con un impulso inicial. Entonces el funcionamiento será normal.
3. Presione el acelerador derecho con el pulgar de la mano derecha , cuanto mayor sea el ángulo que presione, mayor velocidad.
4. Uso de las luces

En el estado de encendido, haga doble clic en el botón "on / off", las luces delanteras y traseras se encenderán simultáneamente.

Freno

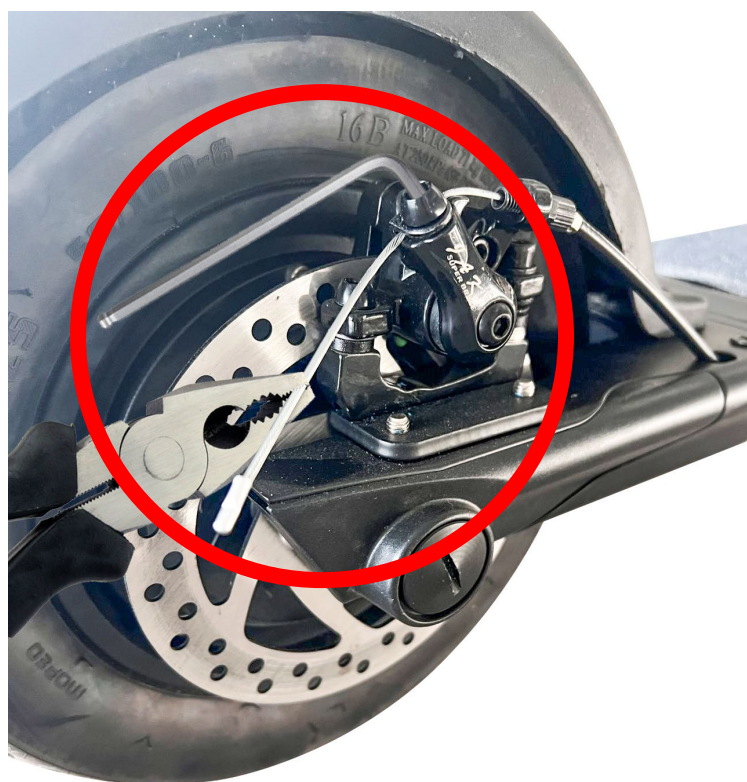
En circunstancias normales, si su mano agarra firmemente la palanca de freno, el scooter desacelerará inmediatamente y se detendrá. Cuando el conductor presione con más fuerza, los frenos serán más potentes.

Al frenar, no utilice demasiada fuerza, es muy peligroso.

Ajuste del freno

Los ajustes de freno son parte del mantenimiento del usuario, así como el desgaste de las pastillas de freno. Esto no está cubierto por la garantía.

Cuando los frenos se utilizan durante mucho tiempo, el cable de freno se desplazará debido a la tensión y el efecto de frenado empeorará. Cuando la potencia de frenado disminuye, se puede ajustar simplemente con **un alicate y una llave M5 Hexagonal**.



Si el freno está muy tenso, sujete el cable de freno con unos alicates y utilice la llave hexagonal y gire los tornillos de la polea tensora del disco de freno en sentido contrario a las agujas del reloj, acorte ligeramente la longitud del cable del freno de cola y, a continuación, apriete la polea tensora.

Batería y cargador

Cada scooter eléctrico está equipado con una batería especial de polímero de litio y un cargador inteligente especial. Estos accesorios que vienen con cada scooter tienen un número dedicado, por favor no utilice los cargadores de otras marcas.

Batería

Cuando reciba el scooter eléctrico por primera vez, por favor cargue la batería completamente antes de usarlo.

Advertencia: no utilice baterías de otras marcas.

Por favor, cargue la batería una vez cada tres meses si deja de usar el scooter.

La inmersión en agua, colisiones, y otros factores anormales conducirán a fallos de la batería que no están cubiertos por la garantía.

Cargador

La compañía proporciona un cargador dedicado que tiene una función de protección de carga, cuando la batería está 100% cargada, el cargador se detendrá automáticamente la carga.

La inmersión en agua, las colisiones y otros factores anormales pueden dañar el cargador, lo que no está cubierto por la garantía.



Descripción de la carga

Abra la cubierta protectora de goma del orificio de carga, coloque el conector del cargador en el orificio de carga.

Conecte el enchufe del cargador a la toma de corriente.

La luz roja del cargador indica que se está cargando y la luz verde indica que la batería está completamente cargada.

Preste atención cuando enchufe el cargador al conector del scooter. La rotura del conector de carga no está cubierta por la garantía.

Mantenimiento

Por favor, no exponga la batería a altas temperaturas de más de 50º o inferior a -20º. No exponga la batería en el fuego, de lo contrario puede conducir a riesgo de incendio.

Evite el agotamiento total de la carga. La vida de la batería y el rendimiento disminuirá si se utiliza por debajo de 0º.

Nota: Por favor, cargue la batería una vez cada tres meses si deja de usar el scooter. Si no se carga a tiempo, es probable que se produzca una descarga excesiva de la batería y se produzcan daños. Este daño no es recuperable. Los daños causados harán imposible recargar y no estarán cubiertos por la garantía.

Colocación y cuidados diarios

No exponga el scooter bajo el sol o en lugares húmedos durante mucho tiempo. Por favor, mantenga el scooter limpio y seco.

Para su limpieza utilice un paño húmedo y un detergente suave.

No utilice alcohol, gasolina, queroseno u otros disolventes químicos corrosivos y volátiles para limpiar, de lo contrario dañará el aspecto y la estructura interna de la carrocería.

Cuando no utilice el scooter, guárdelo en un lugar seco y fresco, evitando en la medida de lo posible un almacenamiento prolongado a la intemperie. La exposición al sol / sobrecalentamiento / sobre enfriamiento en exteriores acelerará la aparición y el envejecimiento de los neumáticos y reducirá la vida útil de las baterías.

Recomendaciones para su seguridad

Recomendamos vigilar el estado de las pastillas de freno antes de utilizar. Si ve que no frena correctamente es porque las pastillas podrían estar desgastadas. Por favor, cámbielas lo antes posible para evitar averías de pago mayores.

De la misma manera, vigile los neumáticos y su desgaste. Cámbielos si fuera necesario.

Especificaciones

Especificaciones	Tamaño plegable :	1000 x 165 x 450 mm
	Tamaño desplegable :	1200 x 600 x 1175 mm
	Tamaño de la caja :	1150 x 250 x 5250 mm
	Peso Neto :	15.5 kg
Capacidad	Carga máxima:	120 kg
	Velocidad máxima: *	25 km/h
	Distancia máxima (carga completa): *	35-40 km
	Capacidad de grado:	15°
Temperatura	Temperatura de trabajo	0°C - 40°C
	Temperatura de almacenamiento:	0°C - 40°C
Parámetros eléctricos	Tensión nominal:	36 V
	Capacidad de la batería:	10.4 Lithium battery
	Tipo de motor :	36 V Brushless DC motor
	Potencia del motor :	500 W
	Tensión nominal de entrada :	100 – 240 V
	Tensión nominal de salida :	42 V
	Corriente nominal :	1.5 A
	Corriente nominal :	3-4 hrs

***60kgs tester**

Puede descargar los certificados del producto en nuestra página web www.nuwa.tech.

Garantía

3 AÑOS, s/ Ley 7/2021, a partir del 2022, por la que se modifica el texto refundido de la Ley General para la Defensa de los Consumidores y Usuarios y otras leyes complementarias, aprobado por el Real Decreto Legislativo 1/2007, de 16 de noviembre, a excepción de 1 AÑO para fuentes de alimentación, baterías y cargadores de batería (siempre y cuando no hayan sido sometidas a sobrealimentaciones y/o sobrecargas).

Para la tramitación de la garantía todo producto ha de ser enviado para su reparación, en su embalaje original, junto con todos los accesorios, manuales y cables que pudieran contener en origen.

Para poder tramitar la garantía es necesario una copia del justificante de compra.

Por correo electrónico: garantia@nuwa.tech o por la web: www.nuwa.tech

La reparación de los productos se realizará conforme al problema comunicado por el cliente, indicando de forma clara y lo más explícitamente posible donde se encuentra la incidencia, para poder solventarla de manera correcta. En el caso de que no existiera avería se podrán cargar los gastos de diagnóstico y envío.

En caso de imposibilidad en la reparación del artículo, éste podrá ser sustituido por uno de características similares o superiores, valorando el estado en el que se recepciona el averiado.

La garantía cubre exclusivamente los fallos provenientes de la fabricación, por lo tanto, la presente garantía NO cubre daños por:

- Mal uso del dispositivo, óxido y/o humedad.
- Modificación o daños físicos por accidentes de cualquier naturaleza u ocasionados por el cliente.
- Los daños por maltrato.
- Pinchazos en los neumáticos.
- Holguras producidas por el desgaste de este.
- Desajustes en el sistema de frenado / sustitución de pastillas de freno.
- Manipulación por terceros no autorizados por el fabricante.
- Averías producidas por la entrada de líquidos en el interior.

NO POSEEN GARANTÍA: accesorios, piezas sometidas a un desgaste por su uso. La garantía queda automáticamente invalidada en caso de que el producto sea utilizado para fines para los cuales no estén concebidos.

Será necesario que el equipo tenga el número de serie legible.

El periodo de garantía comienza en el momento de la adquisición del producto por parte del usuario final. Esta garantía cubre los gastos de piezas, mano de obra de reparaciones necesarias para restablecer el funcionamiento completo del producto o la sustitución de este, así como la recogida y entrega del producto en su domicilio o en un servicio oficial durante los 6 primeros meses. Transcurrido dicho plazo los gastos de transporte hasta nuestras instalaciones serán por cuenta del cliente. Una vez que el producto es analizado por el SAT, si el problema es de garantía, enviaremos el producto a portes pagados y le reembolsaremos los gastos de envío hasta nuestras instalaciones.

En el caso de que el producto no esté cubierto por la garantía, el presupuesto de reparación deberá ser aprobado por el cliente. En caso de no consentimiento del presupuesto, el cliente deberá abonar los gastos que hubieren podido ser ocasionados por diagnóstico, manipulación y transporte.

Una vez aceptado el presupuesto, el cliente dispondrá de 10 días laborables para el abono del presupuesto. Una vez pasado este periodo se podrá cobrar una tarifa de almacenamiento diario establecida en función del volumen.

Nuwa no tendrá ninguna obligación de reparar o sustituir ningún producto, hasta que el cliente no entregue el defectuoso.

Correo electrónico: garantia@nuwa.tech

Página web: www.nuwa.tech

En cumplimiento con lo establecido en la Ley Orgánica 15/1999, de 13 de diciembre, de Protección de Datos de Carácter Personal, le informamos que sus datos personales serán tratados y quedarán incorporados en ficheros responsabilidad de Nuwa registrados en la Agencia Española de Protección de Datos, con la finalidad de servicios comerciales.

Los datos que se le solicitan resultan necesarios, de manera que de no facilitarlos no será posible la prestación del servicio requerido, en este sentido, usted consiente expresamente la recogida y el tratamiento de estos para la citada finalidad con facultad de cesión a terceros. En todo caso, puede ejercitar los derechos de acceso, rectificación, cancelación y oposición dirigiéndose al email: garantia@nuwa.tech

Le rogamos que, en el supuesto de producirse alguna modificación en sus datos de carácter personal, nos lo comunique con el fin de mantener actualizados los mismos.

Nº ECOEMBES: 93297

RII -AEE Nº 6318

Declaración de cumplimiento de la Unión Europea

Información sobre el reciclado de pilas para la Unión Europea

Las pilas o acumuladores están etiquetados de acuerdo a la Directiva 2006/66/CE del Parlamento Europeo en relación a las pilas y acumuladores y a los residuos de pilas y acumuladores. La Directiva determina el marco para la devolución y el reciclado de pilas y acumuladores usados tal y como se determina en la Unión Europea. Esta etiqueta se utiliza en varios tipos de pilas para indicar que no se deben tirar, sino reciclar al final de su vida útil y llevarlas a un punto limpio, según lo estipulado en esta Directiva.

Según la Directiva 2006/66/CE del Parlamento Europeo, las pilas y acumuladores están etiquetados para indicar que se deben recoger por separado y reciclar al final de su vida útil. La etiqueta también incluye un símbolo químico de los metales correspondientes de las pilas (Pb para plomo, Hg para mercurio y Cd para cadmio). Los usuarios de pilas y acumuladores no deben desecharlos como residuos municipales sin clasificar, sino que deben hacer uso del marco de recogida disponible para clientes en cuanto a la devolución, reciclado y tratamiento de pilas y acumuladores para saber cómo actuar al respecto. La colaboración de los clientes es importante para reducir cualquier posible efecto que las pilas y acumuladores pudieran causar al medio ambiente o a la salud, debido a la presencia de sustancias peligrosas.

Directiva de restricción de sustancias peligrosas (RoHS)

Los productos de Nuwa cumplen los requisitos de la Directiva 2011/65/UE en cuanto a la restricción del uso de ciertas sustancias peligrosas en equipos eléctricos y electrónicos ("RoHS modificada" o "RoHS 2").

nuwa®
AVATAR
EXCELLENCE



Instruction manual and warranty

Please read this manual carefully before use.

Thank you.

nuwa®



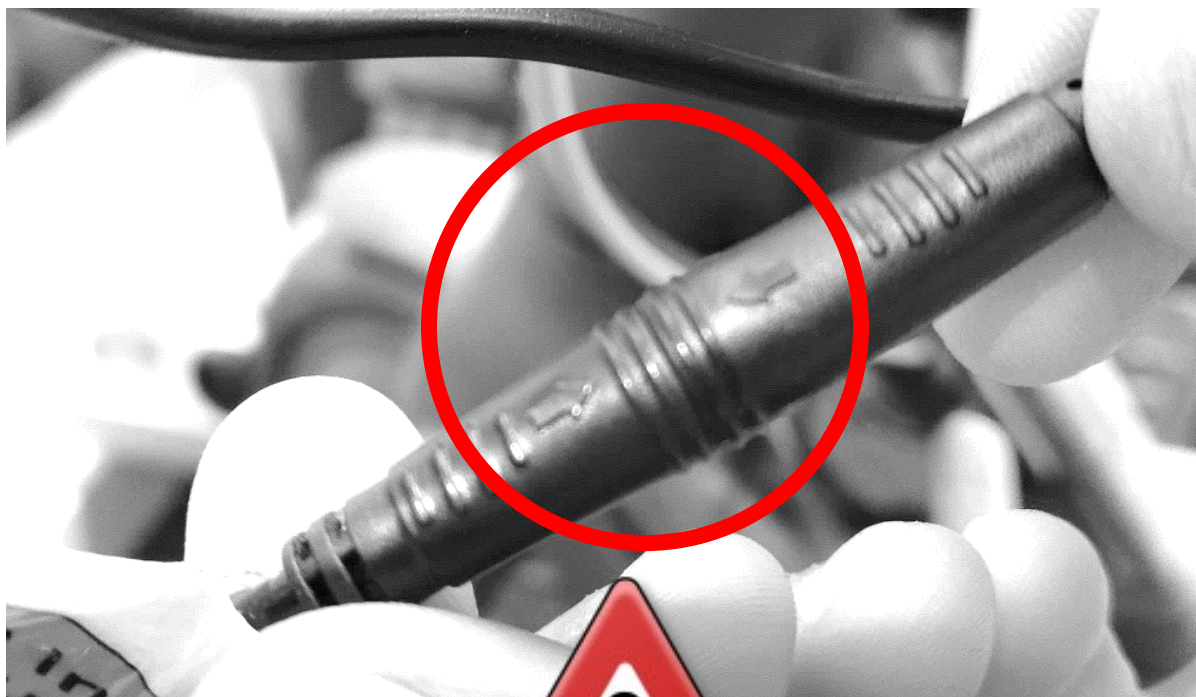
Warning

Whenever you ride the electric scooter you risk serious injury from collisions, falls, or loss of control. To ride safely, you must read and follow all instructions and warnings in this manual.

Check local laws and regulations to see where and how you can legally use your scooter. Obey all applicable vehicle and pedestrian laws.

This manual includes basic operating instructions for the scooter. It cannot cover all situations where injury or death may occur. The user must use good judgment and common sense to detect and avoid risks and hazards that may be encountered while operating the scooter. By using the scooter, you accept the risks inherent in the use of this product.

If you do not use common sense and good judgment and disregard these warnings, you may be seriously injured. Use at your own risk and with due regard for safe operation.



ATTENTION

The scooter is delivered with the communication connector unplugged. Connect the 2 connectors according to the arrows as shown in the picture before use.

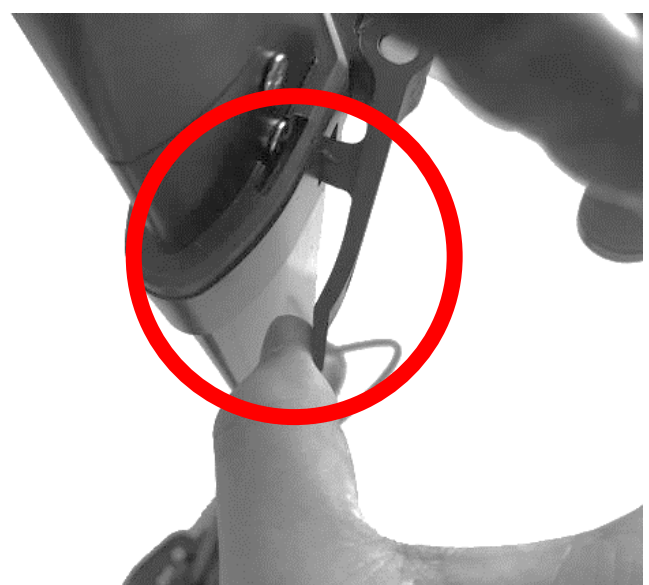
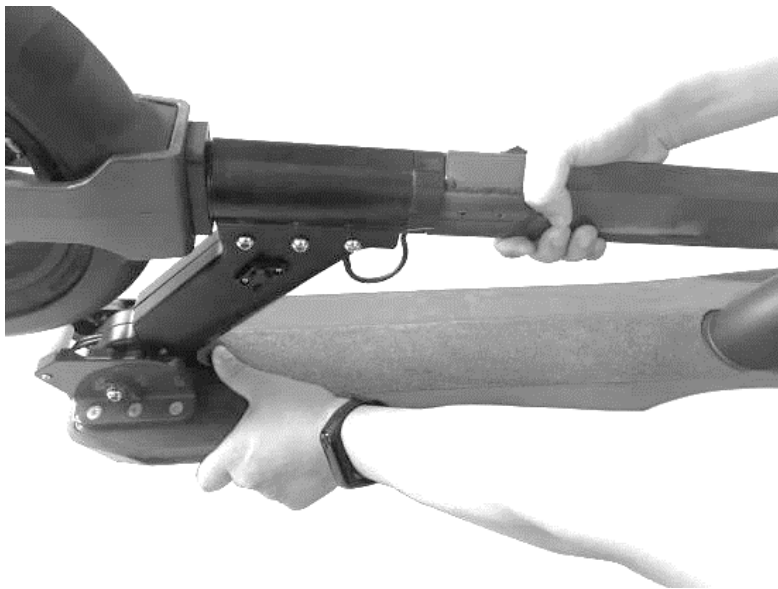
Main parts



Cautions

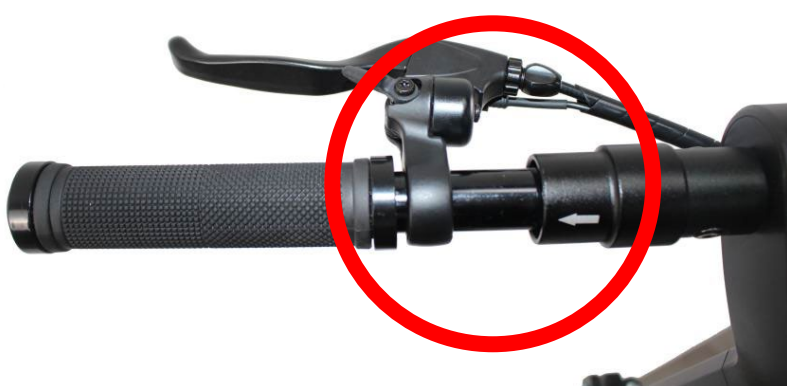
1. The product is for adults only, limited to one adult. Please do not carry two adults at the same time. It is not suitable for minors.
2. Always inspect the scooter before use. Properly inspecting and maintaining your product can reduce the risk of injury.
3. Please wear your safety helmet and other protective equipment in accordance with current legislation when riding.
4. Do not ride in unsafe traffic lanes or on unsafe roads and do not violate local regulations.
6. Do not make any dangerous actions when riding or riding with one hand. Keep your feet on the scooter.
7. Do not attempt to drive the scooter on stairs that are above 3 cm, it may tip over causing injury and/or damage to the rider and/or scooter.
8. The maximum speed is 25 km/h. For your safety, please limit the speed to 20km/h. Please try to avoid using it at night, if necessary, please limit the speed to 15 km/h or less and turn on the lights.
9. Do not use the scooter when the outside temperature is below 0°.
10. Please slow down or get off the scooter when driving in bad road conditions.
11. Do not drive the scooter on oily or icy surfaces.
12. Please adjust the handlebars according to your height to ensure safe riding.
13. To avoid damage to the electrical parts of the vehicle, please do not immerse the scooter in water with the depth of more than 4cm and do not wash it with pressurized water.
14. For your protection, please do not drive the scooter in adverse weather conditions, such as rain and strong winds.
15. While driving the electric scooter, please do not drink alcohol.

Assembly and folding



Deployment steps

1. Release the folding lever.
2. Raise the steering stem until the locating pin reaches the indicated location.
3. Unfold the handlebar. The folding lock locks automatically. After installing the handlebars, make sure that the folding locks on both sides are fully inserted.
4. Unlock the lever and pull the handlebar upwards to adjust it to the user's height.
5. The height adjustment lever must be locked for safe riding.



1. Folding the handlebar

Pull the folding locks and fold the handlebar down. Open the lever and press the handlebar parts by hand to lower the height.

Then lock the lever so that it does not move.

2. Folding down the handlebar post

Press the folding button with your foot and push the handlebar and steering stem forward with your hand to release the locating pin from the locked position. Then drop the steering stem until the locating pin reaches the locked folding position.

Handling

Display



1. Press and hold the "on/off" button to turn on the power.

2. In the power-on state, briefly press the "on/off" button to change the speed level.

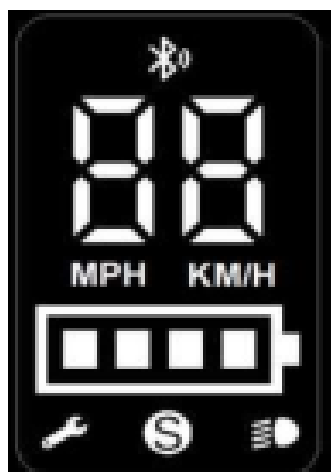
3. In the power-on state, press the "on/off" button twice, the headlight and taillight will turn on simultaneously.

4. When the vehicle fails, it will emit a continuous beep-beep-beep alarm sound.

5. In the power-on state, long press the "on/off" button to turn off.

6. In the on state, if no operation is done within 10 minutes, the system will automatically shut down to save power.

Icons description



Battery level

Four small squares show the battery charge, one square equals 25% charge. The first small square starts flashing when the battery charge is below 9%.



Error

When the vehicle fails, it displays the error code.

Error codes:

01 hall

02 accelerator

04 battery

08 motor

10 controller

20 communication

40 brake



Bluetooth

The bluetooth icon blinks when bluetooth is not connected. The bluetooth icon is always on when the connection is successful.



**Download the Flyblade LME350 application
in the App Store (iOS) or Android Store.**



Speed

When there is no fault, it displays the speed value.



Speed level

LEVEL 1: WHITE ICON AND BLACK "S" WORD.

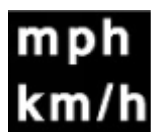
LEVEL 2: YELLOW ICON AND BLACK "S" WORD.

LEVEL 3: RED ICON AND BLACK "S" WORD.



Lights

When the vehicle turns on the light, the icon illuminates.



The different speed units according to the different settings.

Starting for the first time

1. Press and hold the "on / off" button to turn on the power.
2. Place one foot on the scooter, keep the other foot on the ground. This electric scooter is configured for non-zero start, so it must start with an initial impulse. Then the operation will be normal.
3. Press the right throttle with the thumb of the right hand, the greater the angle you press, the higher the speed.
4. Using the lights

In the power-on state, double click the "on/off" button, the front and rear lights will turn on simultaneously.

Brake

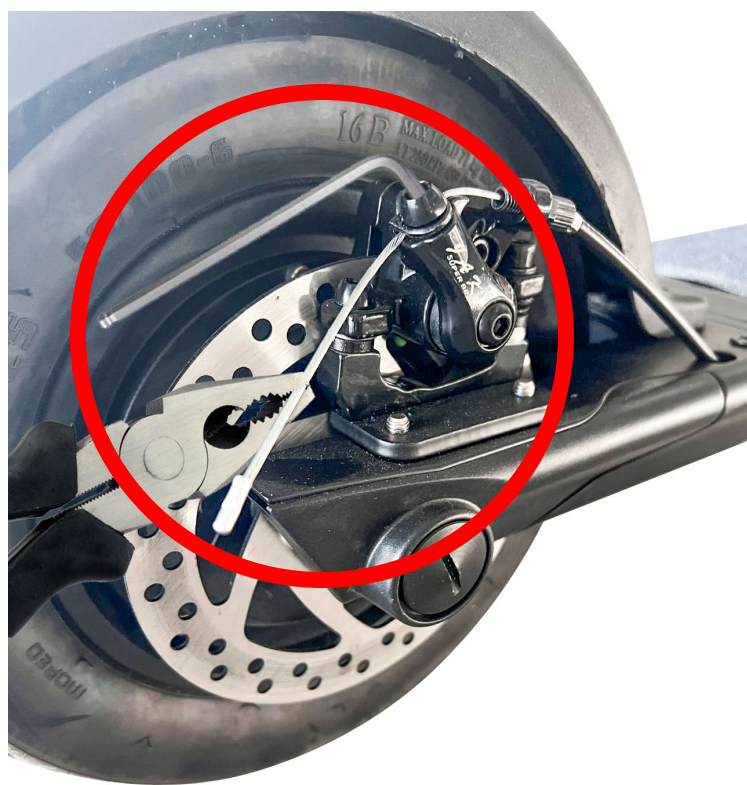
Under normal circumstances, if your hand firmly grips the brake lever, the scooter will immediately decelerate and stop. When the rider presses harder, the brakes will be more powerful.

When braking, do not use too much force, it is very dangerous.

Brake adjustment

Brake adjustments are part of user maintenance, as well as brake pad wear. This is not covered by warranty.

When the brakes are used for a long time, the brake cable will shift due to tension and the braking effect will worsen. When the braking power decreases, it can be adjusted simply with pliers and an M5 hex wrench.



If the brake is too tight, hold the brake cable with pliers and use the hex wrench and turn the brake disc idler pulley bolts counterclockwise, shorten the length of the tail brake cable slightly, and then tighten the idler pulley.

Battery and charger

Each electric scooter is equipped with a special lithium polymer battery and a special intelligent charger. These accessories that come with each scooter have a dedicated number, please do not use other brands' chargers.

Battery

When you receive the electric scooter for the first time, please charge the battery fully before use.

Warning: Do not use other brands of batteries.

Please charge the battery once every three months if you stop using the scooter.

Immersion in water, collisions, and other abnormal factors will lead to battery failure which is not covered by the warranty.

Charger

The company provides a dedicated charger which has a charging protection function, when the battery is 100% charged, the charger will automatically stop charging.

Immersion in water, collisions and other abnormal factors may damage the charger, which is not covered by the warranty.



Description of the charge

Open the protective rubber cover of the charging port, place the charger connector into the charging port.

Connect the charger plug to the power outlet.

The red light on the charger indicates charging and the green light indicates that the battery is fully charged.

Preste atención cuando enchufe el cargador al conector del scooter. La rotura del conector de carga no está cubierta por la garantía.

Maintenance

Please do not expose the battery to high temperatures above 50° or below -20°. Do not expose the battery to fire, otherwise it may lead to fire hazard.

Avoid total depletion of the charge. Battery life and performance will decrease if used below 0°.

Note: Please charge the battery once every three months if you stop using the scooter. If it is not charged in time, excessive battery discharge and damage is likely to occur. This damage is not recoverable. Damage caused will make recharging impossible and will not be covered by the warranty.

Daily care and placement

Do not expose the scooter under the sun or in damp places for a long time. Please keep the scooter clean and dry.

Use a damp cloth and mild detergent for cleaning.

Do not use alcohol, gasoline, kerosene, or other corrosive and volatile chemical solvents to clean, otherwise it will damage the appearance and internal structure of the bodywork.

When the scooter is not in use, store it in a cool, dry place, avoiding prolonged outdoor storage as much as possible. Exposure to the sun/overheating/overcooling outdoors will accelerate the appearance and aging of the tires and reduce the life of the batteries.

Safety recommendations

We recommend that you check the condition of the brake pads before use. If you notice that you are not braking properly, the pads may be worn out. Please replace them as soon as possible to avoid major breakdowns.

In the same way, keep an eye on the tires and their wear. Change them if necessary.

Specifications

Specifications	Foldable size :	1000 x 165 x 450 mm
	Foldable size :	1200 x 600 x 1175 mm
	Box size :	1150 x 250 x 5250 mm
	Net Weight :	15.5 kg
Capacity	Maximum load:	120 kg
	Maximum speed: *	25 km/h
	Maximum distance (full load): *	35-40 km
	Grade capacity:	15°
Temperature	Working temperature	0°C - 40°C
	Storage temperature:	0°C - 40°C
Electrical parameters	Rated voltage:	36 V
	Battery capacity:	10.4 Lithium battery
	Motor type :	36 V Brushless DC motor
	Motor power :	500 W
	Rated input voltage :	100 – 240 V
	Rated output voltage :	42 V
	Rated current :	1.5 A
	Rated current :	3-4 hrs

***60kgs tester**

**Product certificates can be downloaded from our website
www.nuwa.tech.**

Warranty

3 YEARS, s/ Law 7/2021, from 2022, which amends the revised text of the General Law for the Defense of Consumers and Users and other complementary laws, approved by Royal Legislative Decree 1/2007 of November 16, with the exception of 1 YEAR for power supplies, batteries and battery chargers (provided they have not been subjected to overfeeding and/or overloading).

In order to process the warranty, all products must be sent for repair in their original packaging, together with all the accessories, manuals and cables that they may have originally contained.

In order to process the warranty, a copy of the proof of purchase is required.

By e-mail: garantia@nuwa.tech or by web: www.nuwa.tech

The repair of the products will be carried out according to the problem communicated by the customer, indicating clearly and as explicitly as possible where the incident is, in order to solve it correctly. In the event that there is no fault, the costs of diagnosis and shipping may be charged.

In case of impossibility in the repair of the article, this one will be able to be replaced by one of similar or superior characteristics, valuing the state in which the damaged one is received.

The warranty only covers manufacturing faults; therefore, this warranty does NOT cover damages due to:

- Misuse of the device, rust and/or humidity.
- Modification or physical damage due to accidents of any nature or caused by the customer.
- Damage due to mistreatment.
- Tire punctures.
- Looseness produced by the wear and tear of the tire.
- Mismatches in the braking system / replacement of brake pads.
- Manipulation by third parties not authorized by the manufacturer.
- Breakdowns caused by the entry of liquids inside.

Accessories, parts subject to wear and tear due to use are NOT WARRANTY PROVIDED. The warranty is automatically invalidated if the product is used for purposes for which it was not designed.

The equipment must have a legible serial number.

The warranty period begins at the time of purchase of the product by the end user. This warranty covers the cost of parts, labour and repairs necessary to restore the product to full working order or to replace the product, as well as the collection and delivery of the product to your home or to an official service centre for the first 6 months. After this period, transportation costs to our facilities will be paid by the customer. Once the product is analysed by the SAT, if the problem is of guarantee, we will send the product to you carriage paid and we will reimburse the shipping costs to our facilities.

In case the product is not covered by warranty, the repair estimate must be approved by the customer. In case of non-acceptance of the estimate, the customer will have to pay the costs that may have been incurred for diagnosis, handling and transport.

Once the estimate has been accepted, the customer will have 10 working days to pay the estimate. Once this period has elapsed, a daily storage fee based on volume may be charged.

Nuwa shall have no obligation to repair or replace any product until the customer delivers the defective product.

E-mail: garantia@nuwa.tech

Website: www.nuwa.tech

In compliance with the provisions of Law 15/1999, of December 13, Protection of Personal Data, we inform you that your personal data will be processed and will be incorporated into files under the responsibility of Nuwa registered with the Spanish Agency for Data Protection, for the purpose of commercial services.

The data requested are necessary, so that if you do not provide them it will not be possible to provide the required service, in this sense, you expressly consent to the collection and processing of these for the aforementioned purpose with the power to transfer to third parties. In any case, you can exercise your rights of access, rectification, cancellation, and opposition by sending an email to: garantia@nuwa.tech.

In the event of any change in your personal data, please inform us in order to keep them updated.

Nº ECOEMBES: 93297

RII -AEE Nº 6318

EU Declaration of Compliance

Battery Recycling Information for the European Union

Batteries or accumulators are labelled according to the European Parliament Directive 2006/66/EC on batteries and accumulators and waste batteries and accumulators. The Directive determines the framework for the return and recycling of used batteries and accumulators as determined in the European Union. This label is used on various types of batteries to indicate that they should not be thrown away but recycled at the end of their useful life and taken to a clean point, as stipulated in this Directive.

According to Directive 2006/66/EC of the European Parliament, batteries and accumulators are labelled to indicate that they should be collected separately and recycled at the end of their useful life. The label also includes a chemical symbol for the corresponding metals in the batteries (Pb for lead, Hg for mercury and Cd for cadmium). Users of batteries and accumulators should not dispose of them as unsorted municipal waste but should make use of the collection framework available to customers for the return, recycling and treatment of batteries and accumulators so that they know how to act on them. The cooperation of customers is important to reduce any possible effects that batteries and accumulators could cause to the environment or to health, due to the presence of hazardous substances.

Restriction of Hazardous Substances (RoHS) Directive

Nuwa products comply with the requirements of Directive 2011/65/EU on the restriction of the use of certain hazardous substances in electrical and electronic equipment ("modified RoHS" or "RoHS 2").